

LIBRO DE PROTOCOLOS PROFESIONALES

Tratamientos y metodología de aplicación



ATACHE
DERMATOLOGICAL CARE

ÍNDICE

○ INTRODUCCIÓN

○ PROTOCOLOS DE CABINA GENERALES

- 04 PROTOCOLO ESENCIAL DE LIMPIEZA Y NUTRICIÓN **ESSENTIELLE**
- 05 **SOFT DERM** - PROGRAMA PROFESIONAL RECUPERA E HIDRATA
- 07 **OILY SK** - PROGRAMA PROFESIONAL PARA PIELES GRASAS

○ PROTOCOLOS INTENSIVOS DE CABINA

- 08 **EXCELLENCE** - PROGRAMA PROFESIONAL GLOBAL REJUVENECEDOR, REPARADOR Y REGENERADOR CELULAR
- 11 **CVITAL** - PROGRAMA PROFESIONAL GLOBAL ANTIOXIDANTE Y FOTORREPARADOR
- 13 VITAL AGE - PROGRAMA PROFESIONAL ANTI-EDAD INTENSIVO
- 15 **LIFT THERAPY** - PROGRAMA PROFESIONAL REAFIRMANTE FACIAL Y CUELLO

○ PROTOCOLOS PEELING

- 17 INTRODUCCIÓN
- 18 SELLADOR INTENSIFIER SUPREME
- 19 TRATAMIENTO PEELING DESPIGMENTANTE
- 20 TRATAMIENTO PEELING PIELES GRASAS - TENDENCIA ACNEICA
- 21 TRATAMIENTO PEELING LÍNEAS DE EXPRESIÓN

○ PROTOCOLOS DE REPARACIÓN

- 22 TRATAMIENTO POST INJERTO CAPILAR
- 23 TRATAMIENTO PROFESIONAL DE PREPARACIÓN Y REPARACIÓN DE LA PIEL PARA LA DEPILACIÓN LÁSER

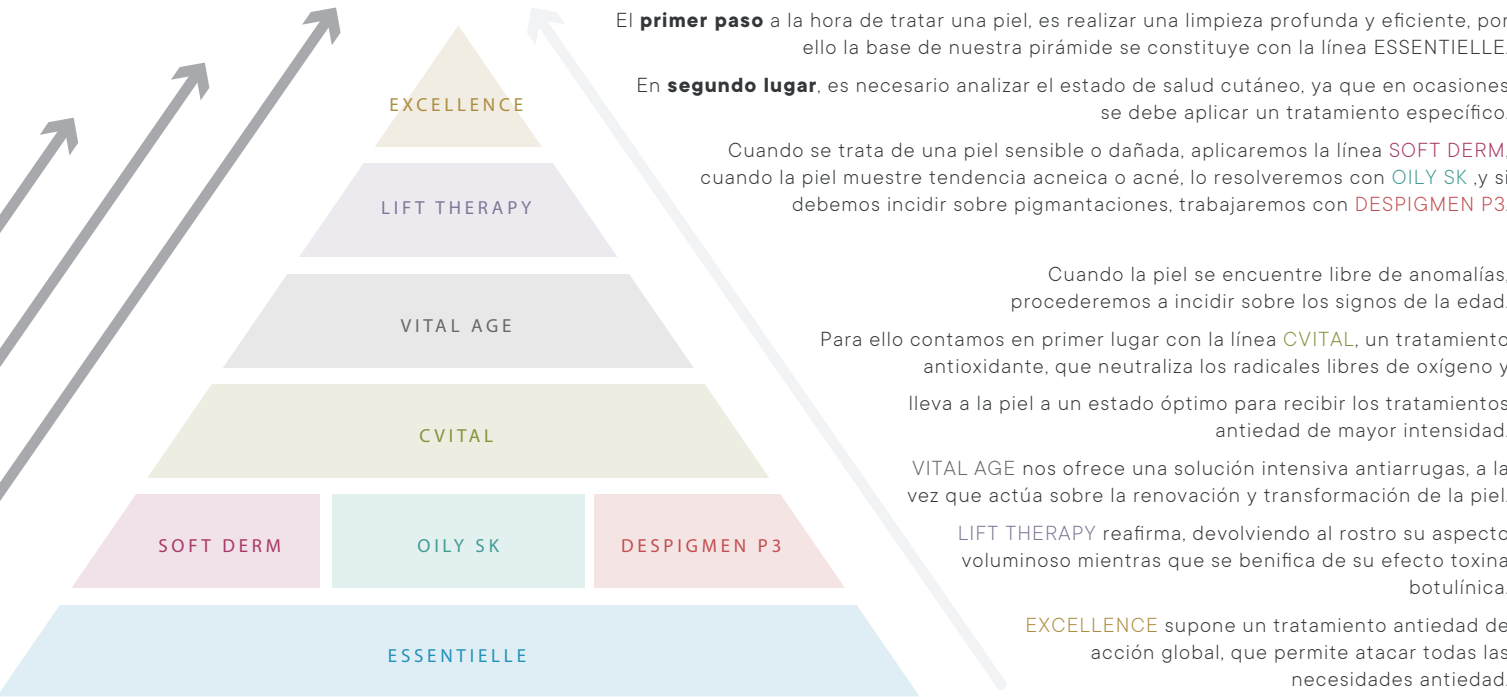
○ PROTOCOLOS CORPORALES DE CABINA

- 24 PROTOCOLO GENERAL DE MASAJE
- 25 TRATAMIENTO CORPORAL DESPIGMENTANTE
- 26 TRATAMIENTO CORPORAL ANTICELULÍTICO

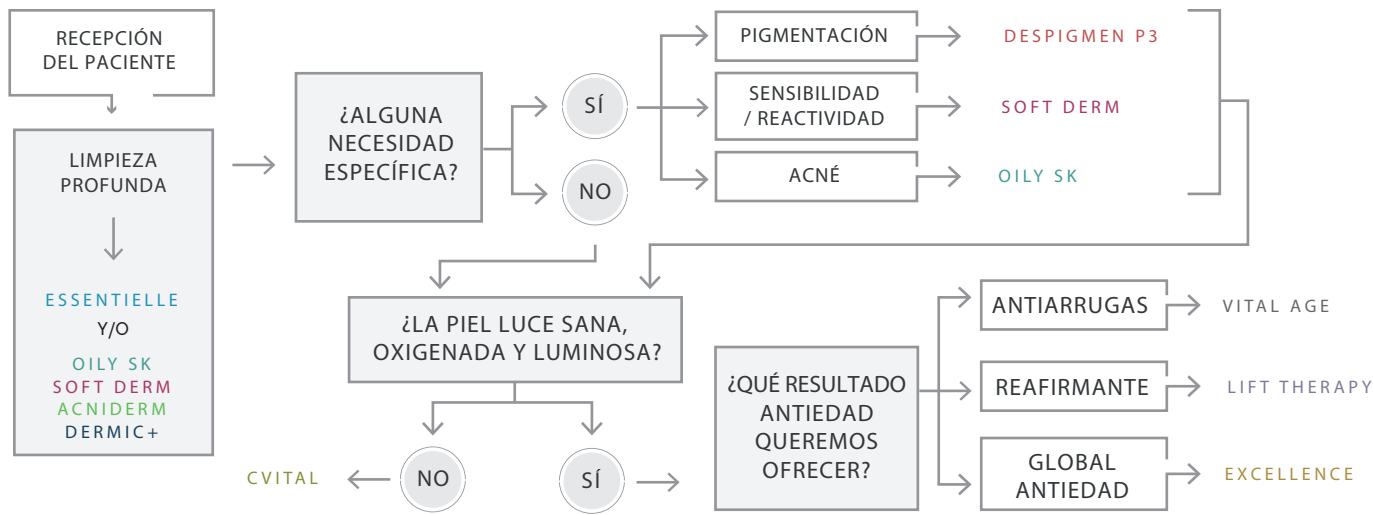
SESIONES PROFESIONALES

Introducción general

Los tratamientos y líneas de ATACHE han sido conceptualizados con el objetivo de satisfacer las diversas necesidades de la piel, garantizando su estado óptimo de salud y por tanto su aspecto más bello. De esta manera, nuestro concepto permite crear tratamientos profesionales cutáneos a medida de cada tipo y estado de la piel.



ESQUEMA PARA CREAR LA DIETA COSMÉTICA IDEAL



MÉTODO DE TRABAJO

	VA	CV	LT	EX	SD	SK
	VITAL AGE	CVITAL	LIFT THERAPY	EXCELLENCE	SOFT DERM	OILY SK
Tiempo de exposición	55 min	50-55 min	55 min	55 min	50 min	55 min
Tiempo de preparación del cliente	5 min	5 min	5 min	5 min	5 min	5 min
Tiempo de preparación del cliente	5 min	5 min	5 min	5 min	5 min	5 min
Contenido del programa	5 sesiones	5 sesiones	5 sesiones	5 sesiones	25 sesiones	25 sesiones

PROTOCOLO DE LIMPIEZA Y NUTRICIÓN ESSENTIELLE

Protocolos de cabina generales

1 PREPARAR LA PIEL: Doble desmaquillado japonés _____ 8-10 min.

Todo tipo de pieles



1 Desmaquillado de ojos 2 min.

Colocar la mitad de un disco de algodón humedecido en agua en la base de las pestañas inferiores. A continuación impregnar un bastoncillo de algodón con **TOTAL MAKEUP REMOVER**¹ y presionar desde la base a la punta de la pestaña. Seguidamente con otro bastoncillo impregnado de **TOTAL MAKEUP REMOVER**¹, deslizarlo por todo el párpado superior.

2 Desmaquillado de labios 2 min.

Impregnar un algodón con **TOTAL MAKEUP REMOVER**¹ y deslizarlo en forma de ocho evitando que el producto penetre en la boca.

3 Desmaquillado del rostro 4 min.

Aplicar por todo el rostro con un suave masaje **TOTAL MAKEUP REMOVER**¹. Posteriormente, con las manos humedecidas en agua, emulsionar el óleo con un suave masaje trazando círculos con la yema de los dedos humedecidos. Limpiar con agua y toallas desechables y/o esponjas.

4 Limpieza profunda 4 min.

Emulsionar en un bol el gel y tónico óptimo para cada tipo de piel. Aplicar la emulsión trazando círculos con la yema de los dedos con un suave masaje. Posteriormente, limpiar con agua y toallas desechables y/o esponjas.

2 RENOVAR LA PIEL: Elegir una opción bajo criterio profesional _____ 6-15 min.

Exfoliación física



6 min.
Aplicar **EXFOLIATING SCRUB**⁴ en rostro, cuello y escote. Masajear con suaves movimientos circulares. Retirar con la práctica habitual y secar la piel.

Exfoliación química



12 min.
Aplicar con la ayuda de un pincel en rostro, cuello y escote. Dejar 7 minutos y masajear con una gasa estéril durante 4-5 minutos. Retirar con esponjas suaves humedecidas con agua fría.



15 min.
Aplicar una capa de **CORRECTIVE PEEL**, **LIGHTENING PEEL** o **PURIFYING PEEL**. Dejar actuar 15 minutos y retirar con agua.

3 NUTRICIÓN E HIDRATACIÓN DE LA PIEL _____ 26 min.



1 Aporte según necesidad 2 min.

Aplicar **NUTRICREAM**⁵ según la necesidad de cada piel en rostro, cuello y escote. Masajear hasta su completa absorción.

APARATOLOGÍA

Para un tratamiento más completo se aconseja utilizar la máscara LED.



2 Oclusión-penetración 20 min.

Aplicar **GREEN TEA MASK**⁶ con la ayuda de un pincel en rostro, cuello y escote. Dejar actuar 15 minutos y limpiar con agua.



3 Aporte según necesidad 2 min.

Aplicar **HYDROCREAM**⁷ según la necesidad de cada piel en rostro, cuello y escote. Masajear hasta su completa absorción.

4 FINALIZACIÓN _____ 2 min.



1 Fotoprotección

Alta fotoprotección SPF50+ con Polypodium leucotomos y activo antipolución que ofrece protección frente a radiación UVA, UVB, IR y Luz VISIBLE.

PROGRAMA DE REGENERACIÓN PARA PIELES DELICADAS

Protocolos intensivos de cabina

1 PREPARAR LA PIEL: Doble desmaquillado japonés _____ 8-10 min.

Todo tipo de pieles



1 Desmaquillado de ojos 2 min.

Colocar la mitad de un disco de algodón humedecido en agua en la base de las pestañas inferiores. A continuación impregnar un bastoncillo de algodón con **TOTAL MAKEUP REMOVER**¹ y presionar desde la base a la punta de la pestaña. Seguidamente con otro bastoncillo impregnado de **TOTAL MAKEUP REMOVER**¹, deslizarlo por todo el párpado superior.

3 Desmaquillado del rostro 4 min.

Aplicar por todo el rostro con un suave masaje **TOTAL MAKEUP REMOVER**¹. Posteriormente, con las manos humedecidas en agua, emulsionar el óleo con un suave masaje trazando círculos con la yema de los dedos humedecidos. Limpiar con agua y toallas desechables y/o esponjas.

2 Desmaquillado de labios 2 min.

Impregnar un algodón con **TOTAL MAKEUP REMOVER**¹ y deslizarlo en forma de ocho evitando que el producto penetre en la boca.

4 Limpieza profunda 4 min.

Emulsionar en un bol **SENSITIVE CLEANSER**² y **AQUA DEFENSE**³. Aplicar la emulsión trazando círculos con la yema de los dedos con un suave masaje. Posteriormente limpiar con agua y toallas desechables y/o esponjas.

2 RENOVACIÓN _____ 12 min.

Exfoliación física



Exfoliación en rostro, cuello y escote, para eliminar las células muertas y activar la regeneración de la piel, con una cantidad de **DELICATE RENOVATION**⁴, mediante suaves movimientos circulares. Dependiendo del grado de sensibilidad de la piel del cliente, la duración del peeling estará comprendida entre 3 y 5 minutos, así como la intensidad del masaje de aplicación deberá adecuarse a la mencionada sensibilidad. En las zonas más afectadas por el eritema se puede diluir el efecto peeling añadiendo una pequeña cantidad del tónico **AQUA DEFENSE**³. Finalizada la exfoliación, retirar el producto sobrante con unas esponjas humedecidas en agua tibia.

3 TONIFICACIÓN _____ 3 min.



Tonificar con **AQUA DEFENSE**³, mediante aplicación manual, completando su absorción con ligeros toques, consiguiendo un efecto relajante, calmante, descongestivo y reparador, produciendo una sensación de confort en la piel tratada.

APLICACIÓN DEL PROGRAMA

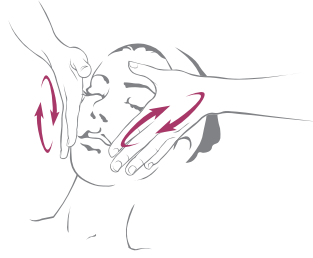
4 APOORTE / ACTIVACIÓN _____ 15 min.



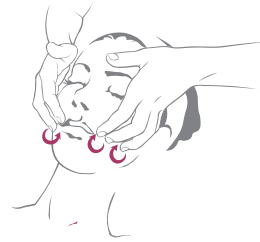
Aplicar el contenido de un tubo de **SOFT-THERAPY**⁵, realizando masaje para este tipo de piel, hasta su completa absorción.



01 Suave afluoración inicial por escote, nuca, cuello y rostro. Situar las manos. Situar las manos una encima de otra en la zona central del escote (intermamaria), abrirlas y realizar una frotación palmar suave.



02 Frotaciones: sobre las mejillas y el masetero de forma circular. Se realiza con los dedos y las Palmas de las manos que trabajan simultáneamente, una a cada lado. Se baja por los laterales del rostro y se sube por las mejillas.



03 Fricciones digitales: Trazando círculos con los ocho dedos trabajando las dos manos simultáneamente desde la mitad del rostro hacia afuera y desde el mentón hacia la frente.



04 Suave rotación circular en el orbicular de los ojos en forma de ocho.



05 Ligeras presiones en todo el rostro.



06 Presiones con deslizamiento: con el pulgar de la mano derecha y partiendo del lagrimal, realizar una frotación desde la raíz de la nariz, sobre la trayectoria de la vena facial y salir con impulso por el borde de la mandíbula.



07 Suave afluoración final por escote, cuello y rostro.



08 Vibraciones en escote, nuca, cuello y rostro.

5 OCLUSIÓN / PENETRACIÓN

20-25 min.



AQUA DEFENSE

HEALING MASK

Cubrir los ojos con medio disco de algodón humedecido en **AQUA DEFENSE³**.

Colocar sobre el rostro y cuello una mascarilla de celulosa o gasas estériles. A continuación, con la ayuda de un pincel, impregnar la gasa con **AQUA DEFENSE³**.

Con un pincel aplicar la Máscara facial **HEALING MASK⁶**. Dejar actuar 20 min para favorecer la penetración de los activos y al mismo tiempo, aportar un efecto purificante, regenerativo hidratante y calmante.

Transcurridos los 20 min, retirar la gasa y limpiar los restos con agua tibia.

Tonificar con **AQUA DEFENSE³** en rostro y escote mediante aplicación manual.

6 FINALIZACIÓN

2 min.



INTENSIVE DEFENSE SPF 8

Aplicar mediante un ligero y suave masaje la emulsión final tratamiento **INTENSIVE DEFENSE SPF 8⁷** en rostro, cuello y escote hasta su completa absorción

+ FOTOPROTECCIÓN

2 min.



LIGHT FLUID SPF 50+

En caso de que sea necesario, añadir la crema fotoprotectora **LIGHT FLUID SPF 50+⁸**, alta fotoprotección SPF 50+.

TRATAMIENTO PROFESIONAL PARA PIELES GRASAS Y/O CON TENDENCIA ACNÉICA

1 PREPARAR LA PIEL: Doble desmaquillado japonés _____ 8-10 min.

Pieles grasas y/o con tendencia acnéica



1 Desmaquillado de ojos 2 min.

Colocar la mitad de un disco de algodón humedecido en agua en la base de las pestañas inferiores. A continuación impregnar un bastoncillo de algodón con **TOTAL MAKEUP REMOVER¹** y presionar desde la base a la punta de la pestaña. Seguidamente con otro bastoncillo impregnado de **TOTAL MAKEUP REMOVER¹**, deslizarlo por todo el párpado superior.

2 Desmaquillado de labios 2 min.

Impregnar un algodón con **TOTAL MAKEUP REMOVER¹** y deslizarlo en forma de ocho evitando que el producto penetre en la boca.

3 Desmaquillado del rostro 4 min.

Aplicar por todo el rostro con un suave masaje **TOTAL MAKEUP REMOVER¹**. Posteriormente, con las manos humedecidas en agua, emulsionar el óleo con un suave masaje trazando círculos con la yema de los dedos humedecidos. Retirar con agua y toallas desechables y/o esponjas.

4 Limpieza profunda 4 min.

Emulsionar en un bol **CLEANSING GEL²** y **LOTION³**. Aplicar la emulsión trazando círculos con la yema de los dedos con un suave masaje. Posteriormente retirar con agua y toallas desechables y/o esponjas.

2 RENOVAR LA PIEL: elegir una opción bajo criterio profesional _____ 15 min.

Exfoliación química



12 min.

Aplicar con la ayuda de un pincel en rostro, cuello y escote. Dejar 7 minutos y masajear con una gasa estéril durante 4-5 minutos. Retirar con esponjas suaves humedecidas con agua fría.

Extracción de comedones 2-3 min.

Para ello, retirar **RENEWAL THERAPY⁵** con agua y toalla caliente.



15 min.

DERMIC+
Peeling queratolítico

Aplicar una capa de **CORRECTIVE PEEL**, **LIGHTENING PEEL** o **PURIFYING PEEL**. Dejar actuar 15 minutos y retirar con agua.

3 PROTEGER Y EQUILIBRAR pH _____ 2 min.

- 1 Realizar una emulsión con **CLEANSING GEL²** + **LOTION³** en un bol y aplicar en las zonas tratadas con el exfoliante trazando círculos con la yema de los dedos. A continuación, retirar con la técnica habitual.

4 APORTE Y ACTIVACIÓN _____ 22 min.

1 Oclusión-penetración 20 min.

Con la ayuda de un pincel o espátula de plástico, aplicar la mascarilla **PURIFYING MASK⁵**. Dejar actuar 20 minutos y retirar con esponjas y agua tibia.



2 Finalización 2 min.

Aplicar **BALANCING CREAM⁶** mediante un ligero masaje en rostro, cuello y escote hasta su completa absorción.



PROGRAMA PROFESIONAL GLOBAL REJUVENECEDOR, REPARADOR Y REGENERADOR CELULAR

Protocolos intensivos de cabina

El tratamiento global antiedad Excellence está ideado para cubrir las necesidades más exigentes de las pieles maduras. Su potente fórmula está basada en altas concentraciones de novedosos ingredientes activos, los cuales se combinan entre sí y actúan contra el envejecimiento de la piel a través de distintos mecanismos.

El poder reparador, nutritivo e hidratante del tratamiento lo hace muy recomendable para tratar la densidad cutánea, la elasticidad, la firmeza y la falta de nutrición en la piel.

METODOLOGÍA DE TRABAJO PASO A PASO

INICIO Y PREPARACIÓN DE LA PIEL

1 PREPARAR LA PIEL: Doble desmaquillado japonés 8-10 min.

Todo tipo de pieles



1 Desmaquillado de ojos 2 min.

Colocar la mitad de un disco de algodón humedecido en agua en la base de las pestañas inferiores. A continuación impregnar un bastoncillo de algodón con **TOTAL MAKEUP REMOVER**¹ y presionar desde la base a la punta de la pestaña. Seguidamente con otro bastoncillo impregnado de **TOTAL MAKEUP REMOVER**¹, deslizarlo por todo el párpado superior.

2 Desmaquillado de labios 2 min.

Impregnar un algodón con **TOTAL MAKEUP REMOVER**¹ y deslizarlo en forma de ocho evitando que el producto penetre en la boca.

3 Desmaquillado del rostro 4 min.

Aplicar por todo el rostro con un suave masaje **TOTAL MAKEUP REMOVER**¹. Posteriormente, con las manos humedecidas en agua, emulsionar el óleo con un suave masaje trazando círculos con la yema de los dedos humedecidos. Limpiar con agua y toallas desechables y/o esponjas.

4 Limpieza profunda 4 min.

Emulsionar en un bol el gel y tónico óptimo para cada tipo de piel. Aplicar la emulsión trazando círculos con la yema de los dedos con un suave masaje. Posteriormente, limpiar con agua y toallas desechables y/o esponjas.

2 RENOVAR LA PIEL: Elegir una opción bajo criterio profesional 6-15 min.

Exfoliación física



Aplicar **EXFOLIATING SCRUB**⁴ en rostro, cuello y escote. Masajear con suaves movimientos circulares. Retirar con la práctica habitual y secar la piel.



Aplicar con la ayuda de un pincel en rostro, cuello y escote. Dejar 7 minutos y masajear con una gasa estéril durante 4-5 minutos. Retirar con esponjas suaves humedecidas con agua fría.

Exfoliación química



Aplicar una capa de **CORRECTIVE PEEL**, **LIGHTENING PEEL** o **PURIFYING PEEL**. Dejar actuar 15 minutos y retirar con agua.

APLICACIÓN DEL PROGRAMA

3 ACTIVACIÓN 5-10 min.



COMPLEX
ACTIVATOR
Activador
biológico

Realizar el **MASAJE DE REMONTE** con la finalidad de obtener una acción hiperemiante en la piel previa a la iniciación del Programa de Excellence.

A continuación, aplicar **COMPLEX ACTIVATOR** (Activador Biológico), mediante la utilización de diferentes técnicas opcionales: manual, mesoterapia virtual, radiofrecuencia o ionización.

4 REPARACIÓN

5-10 min.



**REVITALIZING
SUBLIME**

Concentrado
antiedad
facial

Aplicar 20 pulsaciones de **REVITALIZING SUBLIME** (Concentrado Antiedad Facial) realizando el **MASAJE EXCELLENCE**. Este masaje está ideado para activar de forma profunda los músculos faciales y al mismo tiempo, favorecer la penetración de los ingredientes activos presentes en el tratamiento.

MASAJE EXCELLENCE



01 Iniciar el masaje con los tres dedos centrales de ambas manos, realizando movimientos alternos desde el centro de la frente hasta temporales.



02 Con los dedos índice y corazón de la mano derecha y el corazón de la izquierda entrelazados, realizar deslizamientos en forma de fricción de temporal a temporal pasando por el centro de la frente.



03 Con los dedos índice y corazón de la mano izquierda y el corazón de la derecha alternándolos, realizar fricciones por el piramidal.



04 Con los dedos corazón de ambas manos, realizar deslizamiento en sentido ascendente por toda la ceja empezando desde el inicio.



05 Con los dedos corazón y pulgar de ambas manos, realizar deslizamientos con pequeños pellizcos en sentido ascendente desde el principio de la ceja.



06 Con los dedos corazón de ambas manos, realizar movimientos en el orbicular de los ojos.



07 Rotación en temporales.



08 Con el dedo pulgar de ambas manos, efectuar deslizamientos por la membrana del orbicular. Iniciar el movimiento desde temporales hacia la nariz, descendiendo por el dentro de la mejilla y retrocediendo hasta las orejas.



09 Con los tres dedos centrales realizar deslizamientos en sentido ascendente hacia los temporales, recogiendo el movimiento con la otra mano.



10 Deslizamiento en sentido ascendente con el dedo índice y corazón en forma de "V" con manos alternas.



11 Movimiento circular en las aletas de la nariz.



12 Con el dedo pulgar de ambas manos, rodear el orbicular de la boca desde el centro del mentón hasta el centro del labio superior.



13 Con los dedos índice y corazón de ambas manos, realizar deslizamientos en sentido horizontal desde el centro de los labios hasta la oreja.



14 Masajear con manos alternas el doble mentón. A continuación, realizar deslizamientos con manos alternas desde el centro del cuello hasta la nuca.



15 Masajear con nudillares en forma de castañuelas desde el mentón hacia las orejas.



16 Realizar movimientos ascendentes con las manos juntas. Iniciar la maniobra desde el dentro del pecho, pasando por el mentón hacia las orejas, y descendiendo por los laterales. A continuación, repetir el proceso presionando en los huecos del cuello y masajeando el lóbulo de la oreja.

5 OCLUSIÓN-PENETRACIÓN

1 min.



**CAVIAR
NUTRITION
MASK**

- 1 Gel preparación mascarilla
- 2 Polvo de alginatos

A continuación, preparar **CAVIAR NUTRITION MASK**. Para ello, mezclar el contenido de un sobre de **CAVIAR NUTRITION MASK POLVO** y el contenido de un sobre de **CAVIAR NUTRITION MASK GEL** en un bol y con la ayuda de una espátula, batir la mezcla hasta conseguir una pasta homogénea. Seguidamente, aplicarla en rostro, cuello y escote y dejar reposar durante 10 minutos. Transcurrido este tiempo, retirar y limpiar la piel con un algodón humedecido en **AQUA TONIC**.

6 POTENCIAR

5-10 min.



**ADVANCED
REPAIR CREAM**
Crema final de
tratamiento

Para concluir este magnífico tratamiento EXCELLENCE realizar el Masaje Geisha Anma, basado en las técnicas asiáticas, enormemente eficaz para oxigenar y elevar el rostro de manera espectacular. Lo comenzaremos en seco y, entre las maniobras 2 y 3, aplicaremos 10 pulsaciones de **ADVANCED REPAIR CREAM** (Crema Final de Tratamiento).

MASAJE GEISHA ANMA



01 Con los dedos pulgar, índice y corazón, realizar un pellizqueo desde terminus hasta temporal. En esta maniobra, la profesional debe estar situada de frente a la cliente.



02 Con los dedos índice y corazón, realizar deslizamientos suaves sobre la fascia epicraneal (el movimiento se realiza en forma de cruz).



**ADVANCED
REPAIR CREAM**
Crema final de
tratamiento

Antes de iniciar la maniobra número 3, aplicar **ADVANCED REPAIR CREAM**, en rostro, cuello y escote.



03 Con la yema de los dedos, deslizar desde la zona inferior de la barbilla hasta la articulación temporo-mandibular, y desde ahí, hasta terminus.



04 Realizar una suave presión en el centro de la frente, y a continuación, deslizar hasta terminus. Repetir la maniobra 5 veces.



05 Presionar entre la nariz y el labio superior con los dedos índice y corazón, deslizándose hasta la articulación temporo-mandibular, y descender a terminus. Repetir la maniobra 5 veces.



06 Realizar fricciones en forma de zig-zag con la yema de los dedos sobre la nariz durante 30 segundos.



07 Realizar pellizqueos en los pómulos durante 30 segundos.



08 Posicionar los dedos índice y corazón de la mano izquierda en el hueso prominente de la frente, y realizar círculos en el sentido de las agujas del reloj. Simultáneamente, con la mano derecha, hacer movimientos en sentido ascendente desde la mandíbula hasta el cigomático. Repetir la maniobra 5 veces.



09 Realizar vibraciones con la yema de los dedos en la parte superior del cigomático durante 30 segundos.



10 Realizar deslizamientos, comenzando en la mitad de la membrana ocular hacia la ceja, y de ahí hasta la sien, realizando círculos y descender hasta terminus.



11 Con la yema de los dedos pulgar, índice y corazón, realizar un pellizqueo en las sienes durante 30 segundos.



12 Tomando como referencia la maniobra 8, colocar la mano izquierda cerca de la sien (aproximadamente una distancia de dos dedos del hueso prominente de la frente) y realizar círculos en sentido de las agujas del reloj. Simultáneamente, con la mano derecha, hacer movimientos en sentido ascendente desde la mandíbula hacia la sien. Repetir la maniobra 5 veces.



13 Como último paso, realizar fricciones a ambos lados de la cara, empezando desde el centro de esta, y deslizar las manos hacia las orejas.

+ FOTOPROTECCIÓN

2 min.



**LIGHT FLUID
SPF 50+**

En caso de que sea necesario, añadir la crema fotoprotectora **LIGHT FLUID SPF 50+**, alta fotoprotección SPF50+ con Polypodium leucotomos y activo antipolución que ofrece protección frente a radiación UVA, UVB, IR y Luz VISIBLE.

PROGRAMA PROFESIONAL GLOBAL ANTIOXIDANTE Y FOTORREPARADOR

Protocolos intensivos de cabina

Exclusivo PROGRAMA PROFESIONAL ANTIOXIDANTE, REVITALIZANTE Y REAFIRMANTE C VITAL de ATACHE, que actúa de forma espectacular sobre la aparición de los signos prematuros del envejecimiento (falta de luminosidad y confort, líneas de expresión, irregularidades...), neutralizando los radicales libres y activando la síntesis de colágeno.

BIOLOGICAL TRIPLE-ANTIOXIDANT PROTECTOR PROGRAM aporta de forma natural e inmediata todos los beneficios de una excelente combinación de agentes antioxidantes y vitaminas, especialmente la vitamina C pura, garantizando la revitalización celular. LA PIEL RESPIRA BELLEZA Y MUESTRA UN ASPECTO LUMINOSO.

METODOLOGÍA DE TRABAJO PASO A PASO

INICIO Y PREPARACIÓN DE LA PIEL

1 PREPARAR LA PIEL: Doble desmaquillado japonés _____ 8-10 min.

Todo tipo de pieles



1 Desmaquillado de ojos 2 min.

Colocar la mitad de un disco de algodón humedecido en agua en la base de las pestañas inferiores. A continuación impregnar un bastoncillo de algodón con **TOTAL MAKEUP REMOVER**¹ y presionar desde la base a la punta de la pestaña. Seguidamente con otro bastoncillo impregnado de **TOTAL MAKEUP REMOVER**¹, deslizarlo por todo el párpado superior.

3 Desmaquillado del rostro 4 min.

Aplicar por todo el rostro con un suave masaje **TOTAL MAKEUP REMOVER**¹. Posteriormente, con las manos humedecidas en agua, emulsionar el óleo con un suave masaje trazando círculos con la yema de los dedos humedecidos. Limpiar con agua y toallas desechables y/o esponjas.

2 Desmaquillado de labios 2 min.

Impregnar un algodón con **TOTAL MAKEUP REMOVER**¹ y deslizarlo en forma de ocho evitando que el producto penetre en la boca.

4 Limpieza profunda 4 min.

Emulsionar en un bol el gel y tónico óptimo para cada tipo de piel. Aplicar la emulsión trazando círculos con la yema de los dedos con un suave masaje. Posteriormente, limpiar con agua y toallas desechables y/o esponjas.

2 RENOVAR LA PIEL: Elegir una opción bajo criterio profesional _____ 6-15 min.

Exfoliación física



6 min.

Aplicar **EXFOLIATING SCRUB**⁴ en rostro, cuello y escote. Masajear con suaves movimientos circulares. Retirar con la práctica habitual y secar la piel.

Exfoliación química



12 min.

Aplicar con la ayuda de un pincel en rostro, cuello y escote. Dejar 7 minutos y masajear con una gasa estéril durante 4-5 minutos. Retirar con esponjas suaves humedecidas con agua fría.



15 min.

Aplicar una capa de **CORRECTIVE PEEL**, **LIGHTENING PEEL** o **PURIFYING PEEL**. Dejar actuar 15 minutos y retirar con agua.

APLICACIÓN DEL PROGRAMA

3 PREPARACIÓN DE LA MÁSCARA FACIAL COMPRIMIDA _____ 1 min.



COMPLEJO VITAMÍNICO
Loción facial



PURE VITAMIN C
Serum anti-edad



MÁSCARAS COMPRIMIDAS
Máscaras faciales comprimidas

Verter 20 ml. de **COMPLEJO VITAMÍNICO** y 1 pulsación del airless de **PURE VITAMIN C** en el vasito medidor y mezclar el contenido con la ayuda de una espátula. Seguidamente, introducir la **MÁSCARA FACIAL COMPRIMIDA** en esta disolución de vitaminas para su absorción hasta que se convierta en un tejido flexible y húmedo. Mientras la máscara va absorbiendo las vitaminas del vasito, realizar el siguiente paso.

4 ACTIVACIÓN

10 min.



PURE
VITAMIN C
Serum
anti-edad

+



ACTIVE
FLUID
Fluido
anti-edad

Mezclar en un bol pequeño 12 pulsaciones de cada uno de los airless de **PURE VITAMIN C** y **ACTIVE FLUID**. A continuación, aplicar la mezcla, realizando el masaje CVITAL en rostro, cuello y escote, hasta su completa absorción.



01 Nudillares: ascendemos deslizando los nudillos y las manos juntas por el centro del cuello. Al llegar al maxilar inferior, realizamos nudillares hasta llegar al lóbulo de la oreja. Bajaremos deslizando con los nudillos para empezar de nuevo.



02 Abrir la arruga, sosteniendo la piel con la yema de los dedos y realizar movimientos circulares con el dedo corazón, a través de la línea de la arruga del labio superior.



03 Para levantar las comisuras, realizamos un paso con las dos manos trabajando al mismo tiempo. Colocar el dedo índice sobre el labio superior, y el dedo corazón sobre el labio inferior, y deslizar hacia arriba, levantando las comisuras del labio.



04 Los ocho dedos apoyados bajo el mentón. Las yemas de los pulgares realizan un movimiento desde debajo del labio inferior hasta el centro del labio superior, sobre el músculo orbicular.



05 Rotaciones en forma circular con los dedos corazón de ambas manos sobre el rictus, y fricciones ascendentes trabajando la arruga del rictus.



06 Desplazamiento palmar en el frontal alternando las manos (movimientos ascendentes).



07 Pinzamiento de las arrugas de la frente.



08 Con los dedos índice y corazón de la mano contraria al ojo, abrimos la arruga, y con el dedo corazón de la otra mano, realizamos una fricción circular desde la sien hasta la comisura del ojo. Volvemos deslizando con el dedo corazón. A continuación, realizamos la misma maniobra en el ojo contrario.



09 Presiones en la región orbicular y parte inferior del pómulo; presionar de 3 a 5 veces sobre cada punto. Realizar presiones con los 8 dedos sobre la parte inferior del pómulo para subirlo.



10 Trabajar la arruga mediante pellizcos.



11 Palmoteo hipotenar alternativo por todo el maxilar inferior.



12 Envolvimiento desde escote, hombros y cervicales hasta cuero cabelludo.

5 OCLUSIÓN-PENETRACIÓN

15 min.



ANTIOXIDANT
MASK

Máscara facial
vitamina C y té
verde

Extraer la máscara del vasito medidor y extenderla cuidadosamente sobre el rostro; dejándola que actuar mientras se procede a la preparación de **ANTIOXIDANT MASK**.

Verter el contenido del sobre de **ANTIOXIDANT MASK** en un recipiente y oxigenar. Inmediatamente, añadir 100 ml de agua y batir la mezcla hasta conseguir una pasta homogénea. Aplicar la máscara sobre la anterior ya colocada en el rostro, y extenderla en rostro, cuello y escote. Dejar actuar durante 10 minutos. Posteriormente, retirar simultáneamente las dos máscaras y limpiar los posibles restos con algodones humedecidos en **AQUA TONIC**.

6 FINALIZACIÓN

2 min.



PURE
VITAMIN C
Serum
anti-edad

+



ACTIVE
FLUID
Fluido
anti-edad

Aplicar la pequeña 2 pulsaciones del airless de **PURE VITAMIN C** y 3 pulsaciones de **ACTIVE FLUID**. Masajear hasta su completa absorción.

+ FOTOPROTECCIÓN

2 min.



LIGHT FLUID
SPF 50+

En caso de que sea necesario, añadir la crema fotoprotectora **LIGHT FLUID SPF 50+**, alta fotoprotección SPF50+ con Polypodium leucotomos y activo antipolución que ofrece protección frente a radiación UVA, UVB, IR y Luz VISIBLE.



PROGRAMA PROFESIONAL GLOBAL ANTIARRUGAS

Protocolos intensivos de cabina

Este tratamiento facial ha sido concebido exclusivamente para Profesionales de la Estética. ATACHE con su filosofía de cosmética científica ha ideado la manera de paliar y atenuar los signos del envejecimiento cutáneo gracias a su exclusiva y eficaz combinación de Retinol y Q10. Con este tratamiento conseguiremos disminuir la profundidad de la arruga y retrasar la aparición de la misma.

METODOLOGÍA DE TRABAJO PASO A PASO

INICIO Y PREPARACIÓN DE LA PIEL

1 PREPARAR LA PIEL: Doble desmaquillado japonés 8-10 min.

Todo tipo de pieles



1 Desmaquillado de ojos 2 min.

Colocar la mitad de un disco de algodón humedecido en agua en la base de las pestañas inferiores. A continuación impregnar un bastoncillo de algodón con **TOTAL MAKEUP REMOVER**¹ y presionar desde la base a la punta de la pestaña. Seguidamente con otro bastoncillo impregnado de **TOTAL MAKEUP REMOVER**¹, deslizarlo por todo el párpado superior.

3 Desmaquillado del rostro 4 min.

Aplicar por todo el rostro con un suave masaje **TOTAL MAKEUP REMOVER**¹. Posteriormente, con las manos humedecidas en agua, emulsionar el óleo con un suave masaje trazando círculos con la yema de los dedos humedecidos. Limpiar con agua y toallas desechables y/o esponjas.

2 Desmaquillado de labios 2 min.

Impregnar un algodón con **TOTAL MAKEUP REMOVER**¹ y deslizarlo en forma de ocho evitando que el producto penetre en la boca.

4 Limpieza profunda 4 min.

Emulsionar en un bol el gel y tónico óptimo para cada tipo de piel. Aplicar la emulsión trazando círculos con la yema de los dedos con un suave masaje. Posteriormente, limpiar con agua y toallas desechables y/o esponjas.

2 RENOVAR LA PIEL: Elegir una opción bajo criterio profesional 6-15 min.

Exfoliación física



Aplicar **EXFOLIATING SCRUB**⁴ en rostro, cuello y escote. Masajear con suaves movimientos circulares. Retirar con la práctica habitual y secar la piel.



Aplicar con la ayuda de un pincel en rostro, cuello y escote. Dejar 7 minutos y masajear con una gasa estéril durante 4-5 minutos. Retirar con esponjas suaves humedecidas con agua fría.

Exfoliación química



Aplicar una capa de **CORRECTIVE PEEL**, **LIGHTENING PEEL** o **PURIFYING PEEL**. Dejar actuar 15 minutos y retirar con agua.

APLICACIÓN DEL PROGRAMA

3 ACTIVACIÓN 10 min.



Mezclar el contenido de un strip de **RETINOL** y un strip de **CoQ10** en un bol pequeño. Aplicar la mezcla, realizando el masaje anti-arrugas de ATACHE, sobre la zona de arrugas o líneas de expresión.

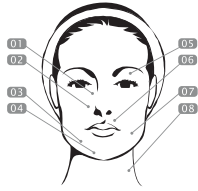
Finalizar aplicando el producto sobrante de la mezcla en rostro, cuello y escote, mediante suaves lisajes y digitopresiones faciales hasta su total absorción.

4 MASAJE MODELAJE 15 min.



Aplicar el contenido del strip de **HYDROCREAM** en rostro, cuello y escote (dejando una pequeña cantidad para finalizar el tratamiento) mediante masaje de modelaje en dirección ascendente, siguiendo la dirección de los músculos, desde el escote hacia la frente hasta su completa absorción.

Realizar cada maniobra de tres a cinco veces, según la zona y el grado de profundidad que presente la arruga de la cliente.



- 01. TRANSVERSAL DE LA NARIZ
- 02. CIGOMÁTICO MENOR
- 03. TRIANGULAR DE LOS LABIOS
- 04. BORLA DEL MENTÓN
- 05. ORBICULAR DE LOS PÁRPADOS
- 06. ORBICULAR DE LOS LABIOS
- 07. MASETERO
- 08. ESTERNOCLEIDOMASTOIDEO



- 01** Circular en borde del labio: trazar círculos con el dedo corazón por todo el borde del labio superior.



- 02** Deslizamiento con pulgares sobre el labio superior.



- 03** Fricciones en forma circular con el dedo corazón de ambas manos sobre el rictus.



- 04** Con los dedos corazón de ambas manos realizamos un movimiento de zig-zag perpendicular a la arruga.



- 05** Con los dedos índices y corazón de una mano abrimos la arruga de la frente, con el dedo corazón de la otra mano realizaremos una fricción circular y al llegar al final del músculo frontal cambiamos de mano.



- 06** Con los dedos índice y corazón de la mano contraria al ojo, abrimos la arruga, y con el dedo corazón de la otra mano, realizamos una fricción circular desde la sien hasta la comisura del ojo. Volvemos deslizando con el dedo corazón.



- 07** Fricciones sobre las arrugas del cuello. Trazar pequeños círculos siguiendo el lecho de la arruga.

5 OCLUSIÓN-PENETRACIÓN _____ 20 min.



HYDRAMASK
Máscara facial
y cuello

Abrir el sobre de **HYDRAMASK** y extraer las dos máscaras "Rostro y Cuello". Retirar la lámina protectora y adaptar las máscaras por la parte del gel en rostro y cuello hasta conseguir un acoplamiento perfecto. Dejar actuar durante 20 minutos.

6 FINALIZACIÓN _____ 10 min.



HYDROCREAM
Crema hidratante
intensiva

Transcurridos los 20 minutos de oclusión, retirar la máscara **HYDRAMASK**. A continuación, aplicar el contenido restante del strip de **HYDROCREAM** en rostro, cuello y escote mediante un suave masaje en dirección ascendente, siguiendo la dirección de los músculos, desde el escote hacia la frente hasta su completa absorción.

+ FOTOPROTECCIÓN _____ 2 min.



LIGHT FLUID
SPF 50+

En caso de que sea necesario, añadir la crema fotoprotectora **LIGHT FLUID SPF 50+**, alta fotoprotección SPF50+ con Polypodium leucotomos y activo antipolución que ofrece protección frente a radiación UVA, UVB, IR y Luz VISIBLE.

PROGRAMA PROFESIONAL GLOBAL EFECTO LIFTING ROSTRO Y CUELLO

Protocolos intensivos de cabina

Un nuevo concepto profesional de tratamiento lifting facial, la alternativa a la cirugía estética. Revolucionaria fórmula que combina Ácido Hialurónico, Liposomas de Isoflavonas de Soja, Homotaurina, activo específico cuello, y TensorPeP-8 (Snap-8® para combatir la pérdida de volumen y firmeza). LIFT THERAPY PROGRAM actúa en la arquitectura de la dermis, activando y reorganizando de forma natural el colágeno y la elastina. Aumenta la densidad y firmeza de la piel, alisando visiblemente su superficie y el óvalo del rostro se redefine, de forma sorprendente.

METODOLOGÍA DE TRABAJO PASO A PASO

INICIO Y PREPARACIÓN DE LA PIEL

1 PREPARAR LA PIEL: Doble desmaquillado japonés _____ 8-10 min.

Todo tipo de pieles



1 Desmaquillado de ojos 2 min.

Colocar la mitad de un disco de algodón humedecido en agua en la base de las pestañas inferiores. A continuación impregnar un bastoncillo de algodón con **TOTAL MAKEUP REMOVER**¹ y presionar desde la base a la punta de la pestaña. Seguidamente con otro bastoncillo impregnado de **TOTAL MAKEUP REMOVER**¹, deslizarlo por todo el párpado superior.

2 Desmaquillado de labios 2 min.

Impregnar un algodón con **TOTAL MAKEUP REMOVER**¹ y deslizarlo en forma de ocho evitando que el producto penetre en la boca.

3 Desmaquillado del rostro 4 min.

Aplicar por todo el rostro con un suave masaje **TOTAL MAKEUP REMOVER**¹. Posteriormente, con las manos humedecidas en agua, emulsionar el óleo con un suave masaje trazando círculos con la yema de los dedos humedecidos. Limpiar con agua y toallas desechables y/o esponjas.

4 Limpieza profunda 4 min.

Emulsionar en un bol el gel y tónico óptimo para cada tipo de piel. Aplicar la emulsión trazando círculos con la yema de los dedos con un suave masaje. Posteriormente, limpiar con agua y toallas desechables y/o esponjas.

2 RENOVAR LA PIEL: Elegir una opción bajo criterio profesional _____ 6-15 min.

Exfoliación física



6 min.

Aplicar **EXFOLIATING SCRUB**⁴ en rostro, cuello y escote. Masajear con suaves movimientos circulares. Retirar con la práctica habitual y secar la piel.

12 min.



Aplicar con la ayuda de un pincel en rostro, cuello y escote. Dejar 7 minutos y masajear con una gasa estéril durante 4-5 minutos. Retirar con esponjas suaves humedecidas con agua fría.

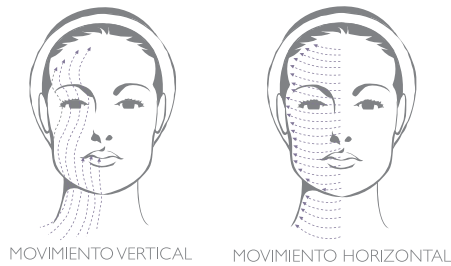
Exfoliación química



15 min.

Aplicar una capa de **CORRECTIVE PEEL**, **LIGHTENING PEEL** o **PURIFYING PEEL**. Dejar actuar 15 minutos y retirar con agua.

MASAJE PREVIO A LA APLICACIÓN DEL PROGRAMA



Previa a la aplicación de los productos de LIFT THERAPY PROGRAM, realizar un masaje con la finalidad de obtener una acción hiperemiante y de preparación de la piel para facilitar la penetración de los activos del programa.

La técnica consiste en pellizcar suavemente con los dedos pulgar e índice un pliegue de la piel, haciéndolo deslizar entre dedo y dedo. El pliegue de la piel debe estar cogido de tal forma que permita la separación entre el cutis, propiamente dicho, y la capa muscular subyacente, efectuando un rápido deslizamiento del pliegue.

3 ACTIVACIÓN 10 min.



Aplicar el contenido de un tubo-monodosis de PERFORMANCE NECK SOLUTION mediante maniobras activas hasta su completa absorción. Opcionalmente, PERFORMANCE NECK SOLUTION se puede aplicar mediante ionización por polo negativo, sustituyendo a la aplicación manual.

Aplicar el contenido del tubo-monodosis de LIFT EXCELLENCE mediante maniobras ascendentes y palmoteos hasta su total absorción.

4 OCLUSIÓN-PENETRACIÓN 15-20 min.



Verter el contenido del MODEL LIFT MASK en un bol, oxigenar con una espátula o varilla, y añadir 90 - 110 ml. de agua, preferentemente mineral. A continuación, batir la mezcla para conseguir una pasta homogénea entre 1 o 2 minutos. Posteriormente, aplicar MODEL LIFT MASK en rostro, cuello y escote (no tardar más de 5 minutos). Dejar actuar entre 15 - 20 minutos y transcurrido el tiempo establecido, retirar la máscara MODEL LIFT MASK.

5 FINALIZACIÓN 2 min.



Como último paso del programa, aplicar una cantidad de SCULPT LIFT SHOCK sobre rostro, cuello y escote mediante un suave masaje hasta su completa absorción.

+ FOTOPROTECCIÓN 2 min.



En caso de que sea necesario, añadir la crema fotoprotectora LIGHT FLUID SPF 50+, alta fotoprotección SPF50+ con Polypodium leucotomos y activo antipolución que ofrece protección frente a radiación UVA, UVB, IR y Luz VISIBLE.

INTRODUCCION GENERAL PEELING

Introducción general



ANTIEDAD



CORRECTIVE PEEL

Tratamiento para reducir líneas de expresión

Ácido glicólico	7,5%
Ácido ferúlico	3%
Ácido cítrico	2,5%
Ácido láctico	2,5%
Retinol	0,2%
pH: 3,5	



DESPIGMENTANTE



LIGHTENING PEEL

Tratamiento facial despigmentante

Ácido glicólico	7,5%
Ácido láctico	2,2%
Ácido ferúlico	2,5%
Ácido tranexámico	2%
4 Butylresorcinol	1%
Vitamina B3 (niacinamida)	2%
Undecienol fenilalanina	1,5%
pH: 3,5	



PURIFICANTE



PURIFYING PEEL

Tratamiento purificante y exfoliante

Ácido láctico	5%
Ácido azelaico	3%
Ácido málico	3%
Ácido salicílico	2%
Retinol	0,2%
pH: 3,5	

USOS

- Aclarante de manchas de la piel.
- Irregularidades dérmicas: piel seca, estrato córneo, imperfecciones de pieles con tendencia acnéica y seborreicas.
- Arrugas: líneas de expresión y arrugas.
- Pérdida de elasticidad: piel apergaminada.
- Erosiones de la piel por efectos quirúrgicos y traumáticos.
- Secuelas estéticas de pieles acnéicas.

BENEFICIOS

- Sistema combinado: Peel + Tratamiento sellador y potenciador con altas concentraciones de Retinol.
- Siguiendo el protocolo y las recomendaciones, se consigue una elevada seguridad del sistema y una elevada tolerancia.
- Durante todas las épocas del año.
- Método no invasivo.
- Eficaces combinaciones: ácidos (AHAs/BHAs) + ingredientes activos tratantes.

RECOMENDACIONES Y CUIDADOS POST PEEL

- Evitar exposición solar y rayos UVA.
- Empleo de fotoprotectores.
- Evitar exponerse a calor, sauna, SPA, jacuzzi, ni realizar ejercicios vigorosos.
- Evitar baños en piscina durante 48 horas.
- Tratamiento domiciliario en línea con el tratamiento profesional realizado.
- No usar jabones agresivos durante 48 horas.
- No depilar la zona tratada.
- No rascar ni tocar la zona tratada.

RESULTADOS PROBADOS

- Piel sana y renovada
- Piel más luminosa
- Uniformidad del tono
- Mejora del grado de hidratación
- Corrección de secuelas de acné y cicatrices superficiales



INTRODUCCION GENERAL PEELING

Sellador Intensifier Supreme

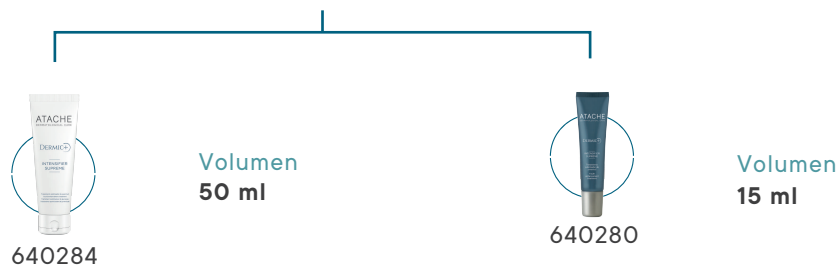
TRATAMIENTO DE PEELING SUPERFICIAL



INTENSIFIER SUPREME

Crema de retinol al 1%
(0,5% libre, 0,5% liposomado)

Sellador, post-tratamiento y
potenciador de cualquier
tratamiento de peeling
superficial, así como de otros
procedimientos faciales
despigmentantes o para pieles
con tendencia acnéica.



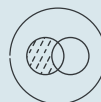
RESULTADOS



Potencia la
renovación celular



Reduce las arrugas
y las líneas de
expresión



Efecto
blanqueante



Protege frente al
fotoenvejecimiento

TRATAMIENTO PEELING DESPIGMENTANTE

Protocolo peeling

1 PREPARAR LA PIEL: Higiene, doble desmaquillado, piel sana 8-10 min.



1 Desmaquillado de ojos 2 min.

Colocar la mitad de un disco de algodón humedecido en agua en la base de las pestañas inferiores. A continuación impregnar un bastoncillo de algodón con **TOTAL MAKEUP REMOVER**¹ y presionar desde la base a la punta de la pestaña. Seguidamente con otro bastoncillo impregnado de **CLEANSING GEL**², deslizarlo por todo el párpado superior.

2 Desmaquillado de labios 2 min.

Impregnar un algodón con **TOTAL MAKEUP REMOVER**¹ y deslizarlo en forma de ocho.

3 Desmaquillado del rostro 4 min.

Aplicar por todo el rostro con un suave masaje **TOTAL MAKEUP REMOVER**¹. Posteriormente, con las manos humedecidas en agua, emulsionar el óleo con un suave masaje trazando círculos con la yema de los dedos humedecidos. Limpiar con agua y toallas desechables y/o esponjas.

Aplicar **CLEANSING GEL**², que contiene clorhexidina y ácido salicílico, con un suave masaje emulsionando con agua con la yema de los dedos. Limpiar con agua y toallas desechables y/o esponjas.

2 TRATAMIENTO PEELING QUERATOLÍTICO 15-17 min.

1 Aplicar LIGHTENING PEEL³ 5-7 min.

Aplicar una capa de **LIGHTENING PEEL**³ por rostro y cuello con un pincel y masajear para favorecer la penetración del producto. Limpiar con agua.

2 Aplicar CORRECTIVE PEEL⁴ 4 min.

Aplicar una segunda capa de **CORRECTIVE PEEL**⁴ en rostro y cuello con un pincel y masajear para mejorar la penetración del producto. Dejar secar y, posteriormente, limpiar con agua.

3 Sellador 2 min.

Sin lavar, sellar con **INTENSIFIER SUPREME**⁵ aplicando una capa que mantendremos 6-8 horas antes de retirar en domicilio.

Repetir aplicación de **INTENSIFIER SUPREME**⁵ 2 noches consecutivas y reaplicar 3 noches consecutivas 1 semana tras el tratamiento.

4 Finalización 2 min.

Aplicar **BE SUN LIGHT FLUID**⁶ SPF50+ antes de salir de la clínica. Be Sun ofrece alta foto-protección SPF50+ con **Polypodium leucotomos** y activo antipolución que te protege frente a la radiación UVA, UVB, IR y LUZ VISIBLE.



TRATAMIENTO DOMICILIARIO

Limpieza con doble desmaquillado japonés + tratamiento despigmentante

Mes 1

TOTAL MAKEUP REMOVER + MAKEUP REMOVER GEL + AQUA TONIC



Noche y día



Día

3 veces por semana



INTENSIFIER SUPREME

Mes 2

TOTAL MAKEUP REMOVER + MAKEUP REMOVER GEL + AQUA TONIC



Noche



Noche y día



BIOLOGICAL TRIPLE ANTIOXIDANT

SERUM 2

DP3 SERUM

DP3 PUNCTUAL CREAM

DP3 SPF 50+ DAY CREAM

Para mantenimiento del tratamiento continuar con **DP3 SERUM**⁴ de noche y **DAY CREAM**⁶ SPF 50+ de día

TRATAMIENTO PEELING PIELES GRASAS - TENDENCIA ACNEICA

Protocolo peeling

1 PREPARAR LA PIEL: Higiene, doble desmaquillado, piel sana 8-10 min.



1 Desmaquillado de ojos 2 min.

Colocar la mitad de un disco de algodón humedecido en agua en la base de las pestañas inferiores. A continuación impregnar un bastoncillo de algodón con **TOTAL MAKEUP REMOVER**¹ y presionar desde la base a la punta de la pestaña. Seguidamente con otro bastoncillo impregnado de **CLEANSING GEL**², deslizarlo por todo el párpado superior.

2 Desmaquillado de labios 2 min.

Impregnar un algodón con **TOTAL MAKEUP REMOVER**¹ y deslizarlo en forma de ocho.

3 Desmaquillado del rostro 4 min.

Aplicar por todo el rostro con un suave masaje **TOTAL MAKEUP REMOVER**¹. Posteriormente, con las manos humedecidas en agua, emulsionar el óleo con un suave masaje trazando círculos con la yema de los dedos humedecidos. Limpiar con agua y toallas desechables y/o esponjas.

Aplicar **CLEANSING GEL**², que contiene clorhexidina y ácido salicílico, con un suave masaje emulsionando con agua con la yema de los dedos. Limpiar con agua y toallas desechables y/o esponjas.

2 TRATAMIENTO PEELING QUERATOLÍTICO 15-17 min.

1 Aplicar PURIFYING PEEL³ 5-7 min.

Aplicar una capa de **PURIFYING PEEL**³ por rostro y cuello con un pincel y masajear para favorecer la penetración del producto. Limpiar con agua.

2 Aplicar LIGHTENING PEEL⁴ 4 min.

Aplicar una segunda capa de **LIGHTENING PEEL**⁴ en rostro y cuello con un pincel y masajear para mejorar la penetración del producto. Dejar secar y, posteriormente, limpiar con agua.

3 Sellador 2 min.

Sin lavar, sellar con **INTENSIFIER SUPREME**⁵ aplicando una capa que mantendremos 6-8 horas antes de retirar en domicilio.

Repetir aplicación de **INTENSIFIER SUPREME**⁵ 2 noches consecutivas y reaplicar 3 noches consecutivas 1 semana tras el tratamiento.

4 Finalización 2 min.

Aplicar **BE SUN LIGHT FLUID**⁶ SPF50+ antes de salir de la clínica. Be Sun ofrece alta foto-protección SPF50+ con **Polypodium leucotomos** y activo antipolución que te protege frente a la radiación UVA, UVB, IR y LUZ VISIBLE.



TRATAMIENTO DOMICILIARIO

Rutina para pieles grasas y/o con tendencia acnéica completa y adaptada a las necesidades concretas

Doble desmaquillado Japonés + OILY SK

TOTAL MAKEUP REMOVER + CLEANSING GEL + AQUA DEFENSE

Noche y día Según necesidad de piel	1 o 2 veces por semana	Potenciador de tratamiento	Específico Para granos localizados	Día
 BALANCING CREAM I Para purificar	 PURIFYING MASK Mascarilla purificante facial para la limpieza en profundidad	 GLYCOLIC SERUM 1 vez por semana. Serum renovador facial	 SPECIFIC SOLUTION	 LIGHT FLUID SPF 50+
 BALANCING CREAM II Para equilibrar				 GEL CREAM COLOR SPF 50+

TRATAMIENTO PEELING LÍNEAS DE EXPRESIÓN

Protocolo peeling

1 PREPARAR LA PIEL: Higiene, doble desmaquillado, piel sana 8-10 min.



1 Desmaquillado de ojos 2 min.

Colocar la mitad de un disco de algodón humedecido en agua en la base de las pestañas inferiores. A continuación impregnar un bastoncillo de algodón con **TOTAL MAKEUP REMOVER**¹ y presionar desde la base a la punta de la pestaña. Seguidamente con otro bastoncillo impregnado de **CLEANSING GEL**², deslizarlo por todo el párpado superior.

2 Desmaquillado de labios 2 min.

Impregnar un algodón con **TOTAL MAKEUP REMOVER**¹ y deslizarlo en forma de ocho.

3 Desmaquillado del rostro 4 min.

Aplicar por todo el rostro con un suave masaje **TOTAL MAKEUP REMOVER**¹. Posteriormente, con las manos humedecidas en agua, emulsionar el óleo con un suave masaje trazando círculos con la yema de los dedos humedecidos. Limpiar con agua y toallas desechables y/o esponjas.

Aplicar **CLEANSING GEL**², que contiene clorhexidina y ácido salicílico, con un suave masaje emulsionando con agua con la yema de los dedos. Limpiar con agua y toallas desechables y/o esponjas.

2 TRATAMIENTO PEELING QUERATOLÍTICO 15-17 min.

1 Aplicar CORRECTIVE PEEL³ 5-7 min.

Aplicar una segunda capa de **CORRECTIVE PEEL**³ en rostro y cuello con un pincel y masajear para mejorar la penetración del producto. Dejar secar y, posteriormente, limpiar con agua.

2 Aplicar LIGHTENING PEEL⁴ 4 min.

Aplicar una capa de **LIGHTENING PEEL**⁴ por rostro y cuello con un pincel y masajear para favorecer la penetración del producto. Limpiar con agua.

3 Sellador 2 min.

Sin lavar, sellar con **INTENSIFIER SUPREME**⁵ aplicando una capa que mantendremos 6-8 horas antes de retirar en domicilio.

Repetir aplicación de **INTENSIFIER SUPREME**⁵ 2 noches consecutivas y reaplicar 3 noches consecutivas 1 semana tras el tratamiento.

4 Finalización 2 min.

Aplicar **BE SUN LIGHT FLUID**⁶ SPF50+ antes de salir de la clínica. Be Sun ofrece alta foto-protección SPF50+ con **Polypodium leucotomos** y activo antipolución que te protege frente a la radiación UVA, UVB, IR y LUZ VISIBLE.



TRATAMIENTO DOMICILIARIO

Limpieza con doble desmaquillado japonés + tratamiento antiedad CV o VA según necesidad de cada piel

Tratamiento antioxidante CVITAL

TOTAL MAKEUP REMOVER + MAKEUP REMOVER GEL + AQUA TONIC



Noche



BIOLOGICAL
TRIPLE
ANTIOXIDANT



Día



BLAST C
ANTIOXIDANT CREAM

Específico



CONTOURNO
DE OJOS

Tratamiento antiedad regenerador VITAL AGE

TOTAL MAKEUP REMOVER + MAKEUP REMOVER GEL + AQUA TONIC



Noche



SERUM 2
WRINKLE
ATTACK NIGHT



Día



WRINKLE
ATTACK DAY

Específico



EYE WRINKLE
ATTACK

TRATAMIENTO POST INJERTO CAPILAR

1 MbM¹



Ref. 610657
30 ml

Compuesto a base de **Hypericum perforatum L.** y **Olea europaea**, estimula la regeneración natural de la piel. Tanto la hiperforina como los principales elementos del aceite de oliva, tienen actividad regeneradora, antioxidante y protectora microbiana. Además, reducen la formación de radicales libres y estabilizan los lípidos de la piel responsables del efecto barrera.

EFFECTOS:



Regenerador



Protector microbiano



Calmante

2 GEL DE HYPERICUM²



Ref. 610631
50 ml

Gel de uso tópico a base de extracto de **Hypericum perforatum L.** y glicerina con acción regeneradora, antioxidante e hidratante y calmante que mejora el confort de la piel.

EFFECTOS:



Regenerador



Calmante

PROTOCOLO:

1 TRAS EL IMPLANTE

7 días post-tratamiento

- El segundo día tras la intervención, aplicar MbM¹ en la zona donante tres veces al día sin tapar ni cubrir. Continuar este proceso durante 7 días.

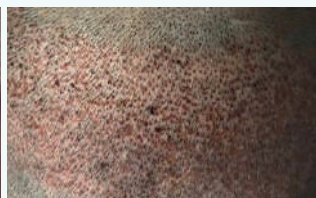
2 SEMANA 2

- Tras 7 días aplicando el paso 1, utilizar GEL DE HYPERICUM² tres veces al día, sin tapar ni masajear hasta finalizar el periodo de postratamiento.

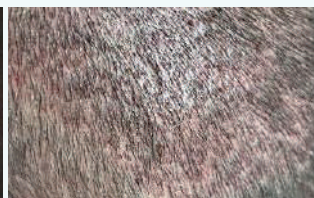
RESULTADOS



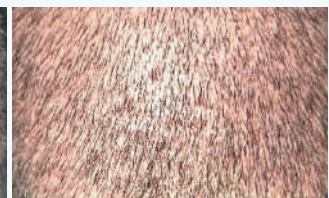
Día 1



Día 2



Día 3



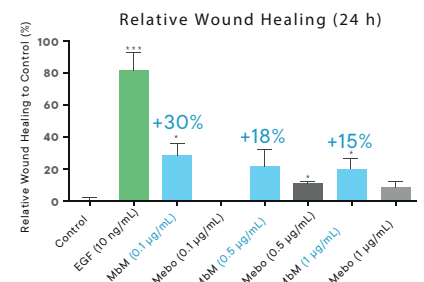
Día 4

MbM

Estimula la regeneración natural de la piel



- MbM¹ muestra una capacidad regenerativa mayor que el producto de control en cultivos de queratinocitos³.
- El aceite MbM suaviza la piel y evita las lesiones por erosión⁴.
- El **Hypericum perforatum** aporta poder de reepitelización mejorando la regeneración tisular gracias a la proliferación de fibroblastos, colágeno y revascularización⁵.



3 Adela Serrano Gimeno, Jose Luis Mullor San José In vitro assessment of the wound healing capacity of MbM vs mebo in human keratinocytes Inf 514 18 04 Estudio realizado para su uso interno, no publicado en revista. 4 Inmaculada Lupiáñez Pérez et al Effectiveness of olive oil for the prevention of pressure ulcers caused in immobilized patients within the scope of primary health care study protocol for a randomized controlled trial Trials 2013 14 384. 5 Topical Hypericum perforatum Improves Tissue Regeneration in Full Thickness Excisional Wounds in Diabetic Rat Model Yadollah Damavandi S et al Evid Based Complement Alternat Med 2015.

TRATAMIENTO PROFESIONAL DE PREPARACIÓN Y REPARACIÓN DE LA PIEL PARA LA DEPILACIÓN LÁSER

VÁLIDO PARA CUALQUIER TIPO DE LÁSER



Ref. 640554 250 ml
Ref. 640553 50 ml

1 DEPIL COMFORT¹

Gel regenerador, calmante e hidratante indicado para cualquier tipo de depilación láser. Compuesto a base de extracto de **Hypericum perforatum**, que tiene efectos regenerantes, y Glicerina, que retrasa la pérdida de agua de la piel e hidrata en profundidad.

TRIPLE ACCIÓN:



Regenerador



Calmante



Hidratante

2 LIGHT SKIN²

Gel exfoliante y revitalizador a base de perlas de jojoba y proteínas de soja. Renueva la superficie de la piel y permite dejarla lista para la aplicación de otros tratamientos.

DOBLE ACCIÓN:



Exfoliante



Revitalizador



Ref. 640304 200 ml

PROTOCOLO*:

1 PREPARACIÓN DE LA PIEL

7 días antes del tratamiento

- Aplicar **DEPIL COMFORT¹** diariamente, durante los 7 días previos al tratamiento de depilación para mantener la piel hidratada y protegida. Aplicar tras la ducha con la piel seca.
- Tres días antes del tratamiento, exfoliar diariamente con **LIGHT SKIN²**. Aplicar como gel de baño con la piel mojada con un masaje circular de varios minutos. Posteriormente, continuar con la aplicación de **DEPIL COMFORT¹**.
- El día previo al tratamiento realizar un buen rasurado de la zona a tratar.

2 TRATAMIENTO EN LA CLÍNICA

- Al finalizar la depilación, aplicar **DEPIL COMFORT¹** para calmar y desinflamar la piel.

3 REGENERACIÓN DE LA PIEL

7 días post-tratamiento

- Durante la semana posterior al tratamiento, aplicar diariamente **DEPIL COMFORT¹** sobre la piel seca tras la ducha para hidratar, calmar y regenerar la piel.

4 EXFOLIACIÓN

- 7 días después del tratamiento, exfoliar con **LIGHT SKIN²**, repitiendo el proceso cada 7 días hasta finalizar el producto.

* Repetir este protocolo cada vez que vayamos a realizar el tratamiento depilatorio.

Consejo comercial:

Recomendamos incluir este protocolo dentro del paquete de contratación del tratamiento de depilación láser y no de forma opcional en la consulta. Este protocolo tiene como objetivo mejorar los resultados y la satisfacción del cliente, ya que ayudamos a la preparación previa de la piel y posteriormente ayudamos en su correcta recuperación. Además, conseguimos optimizar la rentabilidad del tratamiento.

RESULTADOS



Regenerador



Calmante



Hidratante



Revitalizador

PROTOCOLO GENERAL MASAJE

Protocolos corporales de cabina

1 PROTOCOLO DE PREPARACIÓN GENERAL DE LA PIEL

15 min.



- 1 Acomodar al paciente y humedecer ligeramente la zona a tratar con **AQUA DEFENSE**¹.
- 2 Aplicar 2 gramos de **CRYSTAL SUGAR**² en la zona a tratar y mediante un masaje circular en dirección ascendente. Repetir la aplicación hasta trabajar toda la zona a preparar.
- 3 A continuación, humedecer con **AQUA DEFENSE**¹ toda la zona trabajada para disolver las partículas de **CRYSTAL SUGAR**² mediante un suave masaje en la zona. A continuación, limpiar los posibles restos con una toalla humedecida.

2 ACTIVACIÓN

10 min.



Aplicar **SEA MASSAGE**³ con la piel limpia, realizando el masaje con la técnica adecuada seleccionada por el profesional (fisioterapia, maderoterapia, drenaje linfático...) según las necesidades de cada paciente.



LAS PROPIEDADES DE SEA MASSAGE PERMITEN:

- Una absorción lenta lo que facilita el masaje duradero sin necesidad de aplicar más producto.
- Cuidan la mano del profesional durante el masaje
- Su absorción es completa sin dejar ningún tipo de resto en la piel tras finalizar la aplicación. No formando las molestas bolitas de residuo.
- Es apta para todo tipo de pieles.

Activos principales



Aceite de Jojoba



Aceite de almendras dulces



Algae Fucus*



Algae Laminaria*



OmegaFresh

*Activos no recomendados en pacientes con hipertiroidismo.

¿POR QUÉ LA EXFOLIACIÓN CORPORAL CON CRYSTAL SUGAR?



Exfoliante basado en el Azúcar de Caña.

Renueva y nutre la piel dándole un tacto sedoso.

CRYSTAL SUGAR es un exfoliante físico corporal que permite preparar las zonas a tratar en los diferentes tratamientos de cabina. Las características de CRYSTAL SUGAR permiten a la profesional una exfoliación ágil y rápida en la **camilla**. Al no necesitar de ducha para realizar la exfoliación, se evita a la paciente las molestias de ducharse en la clínica. Incrementa notablemente la efectividad y la sensación de servicio en los tratamientos a la vez que los hace más rentables al disminuir tiempos e infraestructura.

Activos principales



Azúcar Moreno de Caña



OmegaFresh



Glicoles

Sucrose; Glycerin; Propylene Glycol; Peg-8 Beeswax; Sodium Chloride; Propylene Glycol Dipelargonate; Caprylic/Capric Triglyceride Peg-4 Esters; Dimethicone; Octyldodecyl Myristate; Cyclopentasiloxane; Ethoxydiglycol; Glyceryl Dibehenate; Tribehenin; Polyacrylamide; Aqua; Glyceryl Stearate; Cetyl Alcohol; Phenoxyethanol; C13-14 Isoparaffin; Glyceryl Behenate; Peg-75 Stearate; Steareth-20; Ceteth-20; Parfum; Laureth-7; Methylparaben; Propylparaben; Ethylparaben; Mentha Arvensis Leaf Oil; Citrus Limon Fruit Extract; Cupressus Sempervirens Oil; Lavandula Hybrida Oil; Limonene; Linalool; Cistus Ladaniferus Oil; Citral

TRATAMIENTO CORPORAL DESPIGMENTANTE

Protocolos corporales de cabina

1 PROTOCOLO DE PREPARACIÓN GENERAL DE LA PIEL _____ 15 min.



- 1 Acomodar al paciente y humedecer ligeramente la zona a tratar con **AQUA DEFENSE**¹.
- 2 Aplicar 2 gramos de **CRYSTAL SUGAR**² en la zona a tratar y mediante un masaje circular en dirección ascendente. Repetir la aplicación hasta trabajar toda la zona a preparar.
- 3 A continuación, humedecer con **AQUA DEFENSE**¹ toda la zona trabajada para disolver las partículas de **CRYSTAL SUGAR**² mediante un suave masaje en la zona. A continuación, limpiar los posibles restos con una toalla humedecida.

2 ACTIVACIÓN _____ 10 min.



Tratar directamente la mancha con **LIGHTENING PEEL**³. Para facilitar la penetración y a criterio del profesional se puede utilizar Dermapen. Zonas mas habituales: manos escote, axilas, rodillas, codos y área genital. Limpiar con agua.
(Este paso se puede sustituir por un tratamiento laser).

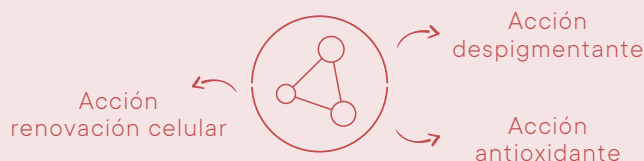
3 TRATAMIENTO DESPIGMENTANTE GENERAL _____ 10 min.



Masajear la mancha y el resto de la zona a tratar con **WHITENING MILK**⁴.

TRÍADA DE KLIGMAN

Combinación de activos, realmente efectiva contra las pigmentaciones en la piel. Su triple efecto blanqueante, interviene en la cascada de factores de la hiperpigmentación, aclarando y homogenizando las pieles con manchas. Inhibe la acción de la tirosinasa, reduciendo la cantidad de melanina que esta produce y por tanto, reduciendo la aparición de nuevas pigmentaciones. Tiene acción antioxidante, por lo que la piel no reacciona al medicamento aplicado y tampoco cicatriza dando lugar a nuevas manchas. Y, por último, cuenta con efecto queratolítico que activa la regeneración celular, contribuyendo al desprendimiento de las células pigmentadas.



4 FINALIZACIÓN _____ 3 min.



La niacidamida o vitamina B3 tiene una acción despigmentante completaría al resto de tratamiento al inhibir la transferencia del melanosoma desde los melanocitos a los queratinocitos.

TRATAMIENTO DOMICILIARIO (3 min)
Recomendar continuación del tratamiento domiciliario Whitening Milk y Niaciderm

TRATAMIENTO CORPORAL ANTICELULÍTICO

Protocolos corporales de cabina

1 PROTOCOLO DE PREPARACIÓN GENERAL DE LA PIEL _____ 15 min.



- 1 Acomodar al paciente y humedecer ligeramente la zona a tratar con **AQUA DEFENSE**¹.
- 2 Aplicar 2 gramos de **CRYSTAL SUGAR**² en la zona a tratar y mediante un masaje circular en dirección ascendente. Repetir la aplicación hasta trabajar toda la zona a preparar.
- 3 A continuación, humedecer con **AQUA DEFENSE**¹ toda la zona trabajada para disolver las partículas de **CRYSTAL SUGAR**² mediante un suave masaje en la zona. A continuación, limpiar los posibles restos con una toalla humedecida.

2 ACTIVACIÓN _____ 10 min.



Aplicar **CELLU-ATTACK**³ abundantemente sobre la zona a tratar previamente exfoliada. Mediante círculos o maniobras de amasamiento en sentido ascendente. A criterio de la profesional se podría ocluir la zona durante 20 minutos con Film o sabana osmótica.

4 FINALIZACIÓN _____ 10 min.



Aplicar **SEA MASSAGE**³ con la piel limpia, realizando el masaje con la técnica adecuada seleccionada por el profesional (fisioterapia, maderoterapia, drenaje linfático...) según las necesidades de cada paciente.

*Activos de SEA MASSAGE no recomendados en pacientes con hipertiroidismo.

PROTOCOLO DRENANTE INDICACIONES PARA MADEROTERAPIA Y FISIOTERAPIA

ATACHE

DERMATOLOGICAL CARE

ATACHE

Especialidades Farmacéuticas Centrum, S.A.

C/ Sagitario, 14. 03006 Alicante. MADE IN SPAIN.

Tel: +34 965 286 700 Fax +34 965 286 434

atache@atache.com



www.atache.com

[f atache.es](#)

[@ atache_es](#)

[@ atache_academy](#)